

景順證券投資信託股份有限公司

2023 氣候變遷資訊揭露報告

第一章 治理 (GOVERNANCE)

一、董事會對氣候相關風險與機會的監督

景順投信為實踐永續發展，因應國際能源短缺與氣候變遷議題，並將環境永續納入公司管理與營運，推行環境與能源管理，實踐能源有效利用，減少溫室氣體排放，落實環境保護，並達成相關永續承諾。

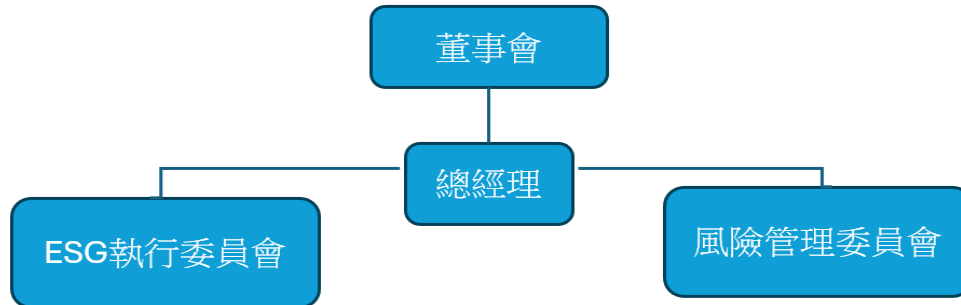
景順投信董事會為氣候風險管理的最高決策單位，負責監督與管理氣候相關風險與機會，督導公司氣候風險策略及業務計畫之擬定與執行，並檢視氣候風險所衍生之新興監管措施與其對公司聲譽及法律義務之影響。董事會轄下設立「ESG 執行委員會」，負責監督氣候風險相關重要策略。

「ESG 執行委員會」，為隸屬董事會之功能性委員會，由董事長、總經理與各部門主管及其他經指定之適當人選組成。ESG 執行委員會每季定期開會，針對永續發展與氣候風險管理執行狀況、跨部門間相關議題之討論與協調，重要氣候風險管理事項之宣達與溝通，氣候變遷風險管理發展趨勢之交流與分享，以有效監督氣候變遷的風險與機會。並定期向董事會報告本委員會執行情形與成效，以深化永續發展政策之落實及執行，確保各項年度目標之達成。

另外景順投信設有「風險管理委員會」，負責研擬公司風險管理政策與架構，並建立質化與量化之管理標準，由董事長、總經理與風險管理部門主管及其他經指定之適當人選組成。風險管理委員會每季召開一次會議，陳報及持續監督公司各經理之風險指標、評估結果及相關措施執行情形，並向董事會報告或提出必要之改善建議。

二、管理階層在評估與管理氣候相關風險與機會的角色

基於企業社會責任與永續經營之理念，景順投信依據「證券期貨業永續發展轉型執行策略」、以及「中華民國證券投資信託暨顧問商業同業公會證券投資信託事業證券投資顧問事公司治理實務守則」第 33 條之規定，於董事會轄下設立 ESG 執行委員會，成員由各相關單位管理階層組成，由總經理擔任召集人，其組織及職責如下：

景順投信
ESG執行委員會及風險管理委員會架構圖

1. 確保公司營運相關之環境、社會及公司治理議題(ESG)等有效執行。
2. 監督和審查公司有關環境、社會及公司治理(ESG)內部政策和核心營運，以確保符合當地監管需求和景順集團標準。
3. 評估與管理與公司營運和產品相關的環境、社會及公司治理(ESG)風險和機(主要為氣候風險)。
4. 監督和審查相關的環境、社會及公司治理(ESG)目標達成情形並定期向董事會報告。如發現重大異常或特殊情況，應依內部規範採取因應措施，俾利董事會之有效監督。
5. 審查核准公司相關的環境、社會及公司治理(ESG)揭露和報告，以確保其透明及準確且符合監管要求。
6. 監控相關的環境、社會及公司治理(ESG)問題、事件等，並評估對公司的潛在影響，以及建議適當行動。
7. 審查公司相關的環境、社會及公司治理(ESG)投資流程與營運產品，以及核准重大(ESG)相關事項。

為使董事會成員及管理階層對於氣候變遷對公司經營的影響，國際間標竿企業對氣候相關風險與機會治理之最新趨勢，以及低碳經濟發展之關鍵有所瞭解，景順投信亦邀請集團外部專家進行永續議題相關之教育訓練課程。

景順證券投資信託股份有限公司

2023 氣候變遷資訊揭露報告

第二章 策略 (STRATEGY)

一、鑑別短、中、長期氣候相關風險與機會

景順投信依循國際機構對氣候風險衡量的指引，執行氣候相關風險與機會之鑑別，研擬解決方案並提出管理策略因應，希望降低因氣候變遷帶來的營運與財務衝擊，並提升組織氣候韌性。景順投信針對所鑑別之氣候相關風險與機會，係依景順集團內部所訂定氣候變遷風險與機會評估方針，定義短期為未來 5 年之內(至 2025 年)、中期為 5 至 10 年(至 2035 年)、長期為 10 年至 20 年之時間區間(至 2045 年)，作為可能影響之評估期間。

(一)氣候變遷風險與機會

景順投信依據不同氣候風險類型及特性，評估對企業營運所造成的衝擊，同時鑑別對財務潛在的影響，並從中發掘可能浮現的機會。景順投信建立風險矩陣，以「影響程度」與「發生可能性」以辨識相關重大風險。

| | | | | |
|-------|---|----------|--------|--|
| 發生可能性 | 高 | ⑦ 平均溫度上升 | ③ 技術風險 | ① 政策與法規風險 ④ 產品風險 ⑥ 極端氣候發生的頻率與嚴重性提高 |
| | 中 | | | ② 市場風險 ⑤ 商譽風險 |
| | 低 | | | |
| | | 低 | 中 | 高 |
| | | 影響程度 | | |

(二)氣候變遷風險與機會重大議題

根據 TCFD 的分類，氣候相關風險可劃分為達成低碳經濟目標之「轉型風險」及因氣候變遷或極端天氣造成衝擊之「實體風險」；而在適應氣候變遷的過程中，相應所做出的行動亦可積極轉化風險為「機會」。景順投信審視與鑑別重大氣候風險機會議題，更進一步研議對應的氣候變遷策略與行動。

景順證券投資信託股份有限公司 2023 氣候變遷資訊揭露報告

在業務、策略和財務規劃上與氣候風險總覽 – 轉型風險之衝擊與因應策略

| 風險類型 | 氣候相關風險 | 議題影響 | 影響時程 | 影響程度 | 發生可能性 | 營運衝擊 財務影響 | 因應策略 |
|------|-----------|------------------------------------|------|------|-------|--|--|
| 轉型風險 | ① 政策與法規風險 | 政府針對金融部門，制訂與氣候相關風險的監管法規。 | 短中長 | 高 | 高 | <ul style="list-style-type: none"> 因應新增政策與法規之要求，需定期編制相關報告揭露有關氣候風險的管理與執行狀況，增加營運成本。 | <ul style="list-style-type: none"> 持續關注國內外環保及節能減碳等新趨勢及環境法規變動，強化公司氣候風險管理政策及策略。 |
| | ② 市場風險 | 投資人對 ESG 益發重視，對符合改善氣候變遷的投資商品漸不受青睞。 | 中長 | 高 | 中 | <ul style="list-style-type: none"> 收入組合和來源產生變化，增加企業營運的不確定性。 公司需投入資源研發符合氣候變遷的商品，增加營運成本與支出。 市場高碳排關聯產業之前景趨弱，造成公司管理基金資產持有之相關投資損失。 | <ul style="list-style-type: none"> 進行商品開發，確實掌握市場趨勢、了解客戶需求。 與投資對象溝通，促進其揭露碳盤結果，進行氣候風險或 ESG 議合。 |
| | ③ 技術風險 | 管理氣候風險需要引進新的系統與技術。 | 中長 | 中 | 高 | <ul style="list-style-type: none"> 系統開發、整合與維護需大量的人力投入與資本支出。 若新系統未能順利整合，將會對現行業務造成影響。 | <ul style="list-style-type: none"> 運用集團資源與技術，降低系統開發與整合過程中所產生的不確定性與營運風險。 |

景順證券投資信託股份有限公司 2023 氣候變遷資訊揭露報告

| 風險類型 | 氣候相關風險 | 議題影響 | 影響時程 | 影響程度 | 發生可能性 | 營運衝擊 財務影響 | 因應策略 |
|------|--------|--|------|------|-------|---|---|
| 轉型風險 | ④ 產品風險 | 各國主管機關針對產品各自制定法規或標準以防止漂綠行為，基金若欲於當地銷售，皆須符合當地監管要求。 | 短中長 | 高 | 高 | <ul style="list-style-type: none"> ▪ 低碳產品若跟不上法規要求則無法進行銷售，影響公司獲利與市占率。 | <ul style="list-style-type: none"> ▪ 訂定氣候風險之投資管理程序，涉及較高氣候相關風險之投資標的訂有審查機制。 ▪ 規劃投資低碳轉型計畫，計算溫室氣體排放量，並設定減碳路徑，逐年降低投資碳足跡。 |
| | ⑤ 商譽風險 | 公司所公布碳排放量改善幅度低，經媒體報導間接影響公司名聲。 | 中長 | 高 | 中 | <ul style="list-style-type: none"> ▪ 投資人對於未積極轉型之公司給予負面評價，不利於公司形象，可能影響收入。 | <ul style="list-style-type: none"> ▪ 規劃投資低碳轉型計畫，計算溫室氣體排放量，並設定減碳路徑，逐年降低投資碳足跡。 |

景順證券投資信託股份有限公司 2023 氣候變遷資訊揭露報告

在業務、策略和財務規劃上與氣候風險總覽 – 實體風險之衝擊與因應策略

| 風險類型 | 氣候相關風險 | 議題影響 | 影響時程 | 影響程度 | 發生可能性 | 營運衝擊 財務影響 | 因應策略 |
|------|-------------------|------------------------------------|------|------|-------|--|---|
| 實體風險 | ⑥ 極端氣候發生的頻率與嚴重性提高 | 極端氣候事件如颱風、暴雨、乾旱等變得益加頻繁，且所造成的損害亦增加。 | 短中長 | 高 | 高 | <ul style="list-style-type: none"> ▪ 極端降雨與乾旱對公司與客戶的營運據點造成損害。 ▪ 停班導致營運中斷，影響勞動力管理與規劃。 ▪ 影響員工人身安全。 | <ul style="list-style-type: none"> ▪ 實施異地備援計畫。 ▪ 辦理 ISO 14001 環境管理系統 ▪ 視情況可讓員工彈性採行在家上班的工作模式。 |
| | ⑦ 平均溫度上升 | 影響基礎及生產設施的運轉效能，並容易造成員工疾病。 | 中長 | 低 | 高 | <ul style="list-style-type: none"> ▪ 企業用電量、成本、碳排放量提高。 | <ul style="list-style-type: none"> ▪ 落實節約能源目標，汰換高耗能器材，節約用水用電，朝低碳經濟邁進。 |

景順證券投資信託股份有限公司 2023 氣候變遷資訊揭露報告

在業務、策略和財務規劃上與氣候機會總覽 – 衝擊與因應策略

| 風險類型 | 氣候相關機會 | 議題影響 | 影響時程 | 營運衝擊 財務影響 | 因應策略 |
|------|----------|-----------------------------|------|--|--|
| 機會類型 | 致力於降低碳排放 | 營運據點採用節能措施或提高能源使用效率。 | 短中長 | <ul style="list-style-type: none"> 改用節能設備、減少水資源使用，降低營運成本。降低溫室氣體排放風險 | <ul style="list-style-type: none"> 公司設備建置或汰換時，優先考量具節能環保標章之設備及節水產品。 |
| | 強化產品組合 | 開發或增加低碳的產品和服務。開發產品的創新與研發能力。 | 中長 | <ul style="list-style-type: none"> 營運多樣化，透過開發或增加低碳的產品和服務，以符合投資人需求，提升營業收入。 | <ul style="list-style-type: none"> 開發或增加低碳具環保、氣候變遷、綠能題材的基金產品和服務。透過數位科技提升營運效能、降低成本，例如推廣電子開戶、電子交易及電子帳務處理服務。 |
| | 降低營運風險 | 培養增進氣候變遷適應能力及風險管理 | 長 | <ul style="list-style-type: none"> 培養因應氣候變遷的調適能力，提前辨識與管理氣候變遷風險，降低實體風險與轉型風險對營運造成的財務影響。 | <ul style="list-style-type: none"> 營運據點避免選定高實體風險區域，並落實節能減碳節水。將 ESG 之風險與機會納入投資評估流程，以避免資產價值波動風險。 |

景順證券投資信託股份有限公司 2023 氣候變遷資訊揭露報告

二、策略上的韌性，並考慮不同氣候相關情境

為了確保在面對各種風險時都能持續穩健地營運，景順投信利用第三方數據機構 Planetric，進行由全球各國中央銀行及金融監理機關所組成的「綠色金融體系網路 (The Network for Greening the Financial System, NGFS)」之情境分析(如下圖)，以將特定範圍內可能發生的狀況納入考量，評估與氣候相關風險對業務、策略及財務規劃上的衝擊。氣候相關風險可劃分為：與氣候變遷影響相關的「實體風險」，及與低碳經濟相關的「轉型風險」(即為減緩氣候變遷要求而衍生之政策、法律、技術和市場變化...等風險)分別說明：

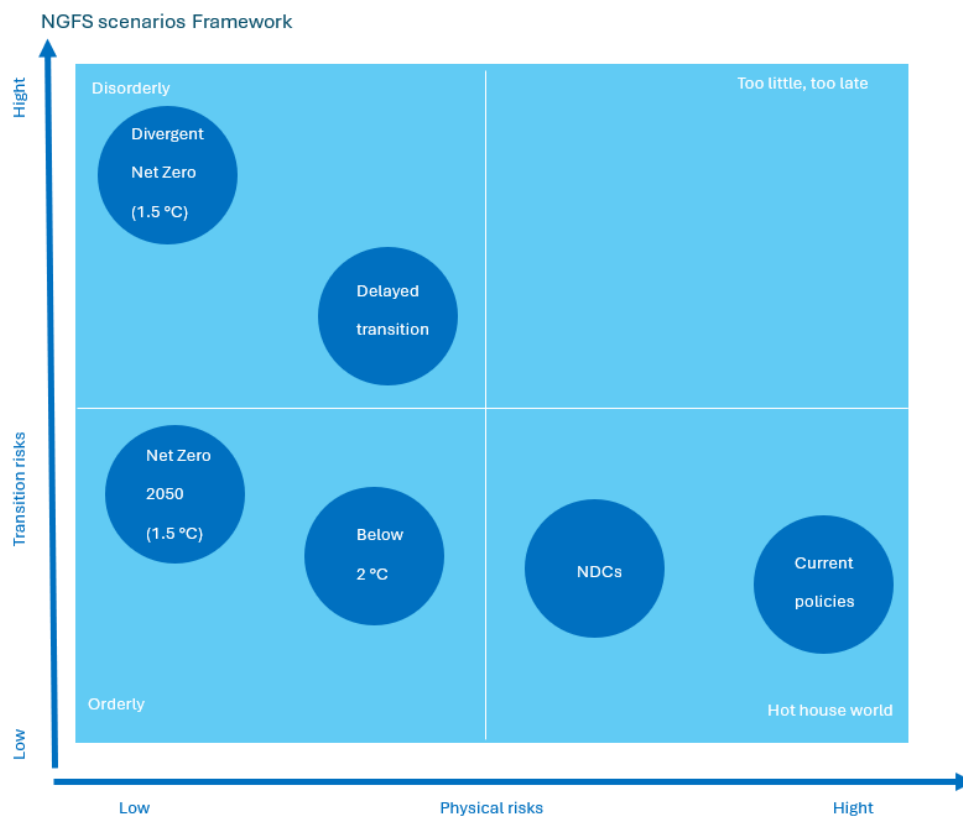
| Scenario | Description | Median 2100 warming (unless otherwise stated) | Net zero (CO ₂) year | Technology change | Carbon Dioxide Reduction (CDR) assumption | Regional policy variation |
|--|--|---|----------------------------------|----------------------------------|---|---------------------------|
| Hot House World (Current Policies) | Existing climate policies remain in place, but there is no strengthening of ambition level. Thus, there is no transition risk. Heightened physical risks are assumed through high climate sensitivity, specifically 90 th percentile temperature increase (4.2°C by 2100), high levels of ice sheet melt, and higher responsiveness of tropical and European windstorm frequency and intensity to changing temperatures. | 4.2°C (90 th percentile) | N/A | Slow change | Low use | Low variation |
| NDCs (Nationally Determined Contributions) | Governments fully implement unconditional pledged NDCs, and reach respective targets on energy and emissions in 2025 and 2030 in all countries. (The scenario incorporates targets that had been published by the UNFCCC by then end of March 2022). Beyond current NDC target times (2025 and 2030), climate policy ambition remains comparable to levels implied by NDCs. By 2100, temperature increase reaches 2.4°C. | 2.4°C | N/A | Slow change | Low/medium use | Medium variation |
| Delayed Transition | Imposes the 2°C target in 2100 and allows for temporary overshoot. Annual emissions do not decrease until 2030. Strong policies are then needed to limit warming to below 2°C. This scenario includes regional carbon price variation. Regional net-zero targets for countries with clear commitments (China, EU, Japan, and USA) are applied from 2030 onwards, but for other countries ambition equivalent to the overall temperature target of below 2°C in 2100 is assumed leading to strong regional differentiation. | 1.6°C | N/A | Slow until 2030; fast thereafter | Low/medium use | High variation |
| Divergent Net Zero | The median temperature returns to below 1.5°C in 2100, after a temporary overshoot. Global CO ₂ emissions reach net zero around 2080 but with high costs due to divergent policies introduced across sectors leading to a quicker phase out of oil use. Carbon prices for transport and buildings are three times the carbon price in the power and industry sectors reflecting a situation where policymakers rely more heavily on consumer-oriented interventions in transport and buildings than decarbonisation in the energy and industry sectors. | 1.4°C | 2080 | Fast change | Low/medium use | Medium variation |
| Below 2C | Gradually increases the stringency of climate policies, giving a 67% chance of limiting global warming to below 2°C throughout the 21st century. | 1.6°C | N/A | Moderate change | Medium/high use | Low variation |
| Net Zero 2050 | Limits global warming to below 1.5°C (the median temperature returns to 1.4°C in 2100, after a limited temporary overshoot) through stringent climate policies and innovation, reaching global net zero CO ₂ emissions around 2060. Some jurisdictions such as the US, EU and Japan reach net zero for all GHGs by 2050. | 1.4°C | 2050 | Fast change | Medium/high use | Medium variation |

資料來源: Planetric (third-party vendor)

(一) 轉型風險衡量

- 隨著日益趨嚴的碳排法規趨勢，為了掌握投資部位標的公司因應法規而增加的合規額外成本對本公司投資部位的潛在財務衝擊，本公司投入資源與人力研究國內外相關方法學，發展量化情境分析檢視集團氣候風險管理韌性。從 NGFS 所設定的情境(如下圖)可發現實體風險與轉型風險有著反向的關係，當政府沒有對於氣候風險採取積極的作為，企業就不需要負擔製程轉型帶來的成本，但氣候變遷帶來的實體損失將會更加嚴峻。景順投信未來將持續關注整體市場變化，並採取低碳投資策略，以因應轉型風險為投資市場帶來的挑戰。

景順證券投資信託股份有限公司 2023 氣候變遷資訊揭露報告



資料來源：：NGFS Climate Scenarios for central banks and supervisors, June 2021 .

2. 情境分析：根據 NGFS 的架構，景順投信擇其中三種不同的氣候變遷情境進行評估。

考量到碳排放費用會增加企業的經營成本，如碳排放費用無法轉嫁予客戶，且企業亦無足夠能力轉型為低碳產品或服務，從而導致企業增加合規成本，喪失市場競爭力，亦損害其償債能力與獲利能力，景順投信評估投資業務時，透過系統化的評估流程，配合以下三種氣候情境進行情境分析，模擬「Delayed Transition」、「Net Zero 2050」、「NDCs」各氣候情境的潛在財務損失，作為未來投資組合之評估考量資訊，以進一步研擬氣候風險的因應策略及措施，強化本公司的氣候風險管理。

| 轉型風險之情境分析結果 | | |
|-------------|--------------------|---------------|
| | 情境 | 財務影響 |
| 情境 1 | Delayed Transition | 淨值減少約 0.5412% |
| 情境 2 | Net Zero 2050 | 淨值減少約 1.3103% |
| 情境 3 | NDCs | 淨值減少約 0.3604% |

景順證券投資信託股份有限公司 2023 氣候變遷資訊揭露報告

3.因應措施：負責任的機構投資者應將環境永續納入投資考量，並負責任地執行。為降低轉型風險之財務影響，景順投信未來將積極採取以下行動。

(1)持續關注國內外氣候相關法規研擬之進展，並定期檢視內部減碳策略強度與方向是否符合各國主管機關之要求，再視其氣候風險評估狀況及資產變化進行因應措施調整，以強化公司氣候風險管理政策及策略。

(2)訂定 ESG 投資之管理及風險程序，涉及較高氣候相關風險之投資標的訂有審查機制，並定期在 ESG 執行委員會及董事會報告各項風險指標或限額之使用狀況。

(二)實體風險衡量

1.情境類型：實體風險例如極端氣候事件將會對於總體經濟造成衝擊，基金持有之公司可能因直接損害或供應鏈中斷而產生更高的營業成本，導致營業毛利受損，拉低基金持股表現。為研擬實體風險的因應策略與措施以降低對財務的影響，景順通過分析與轉型風險相同的三種情境，以提供策略性擬定及風險管理參考，如下：

| 實體風險之情境分析結果 | | |
|-------------|--------------------|---------------|
| | 情境 | 財務影響 |
| 情境 1 | Delayed Transition | 淨值減少約 0.0514% |
| 情境 2 | Net Zero 2050 | 淨值減少約 0.0394% |
| 情境 3 | NDCs | 淨值減少約 0.0700% |

2.衡量指標：全台災害風險圖(淹水與坡地災害分析)

利用國家災害防救科技中心(NCDR)使用 3D 災害潛勢圖來預測淹水以及其他潛勢分析報告，景順投信的營業據點並未坐落在高危險區故評估氣候變遷對於本公司造成的損失不會帶來太過於明顯的衝擊。

淹水警戒即採用經驗方法，根據歷史淹水與雨量資料，訂出各鄉鎮的 1、3、6、12 及 24 小時降雨警戒值，只要觀測降雨達到該鄉鎮其中一項警戒值就會發布一級警戒，而當雨量達到略低於警戒值 10~60 毫米則發布二級警戒。二級警戒：發布淹水警戒之鄉(鎮、市、區)如持續降雨，其轄內易淹水村里及道路可能在三小時內開始積淹水。一級警戒：發布淹水警戒之鄉(鎮、市、區)如持續降雨，其轄內易淹水村里及道路可能已經開始積淹水。

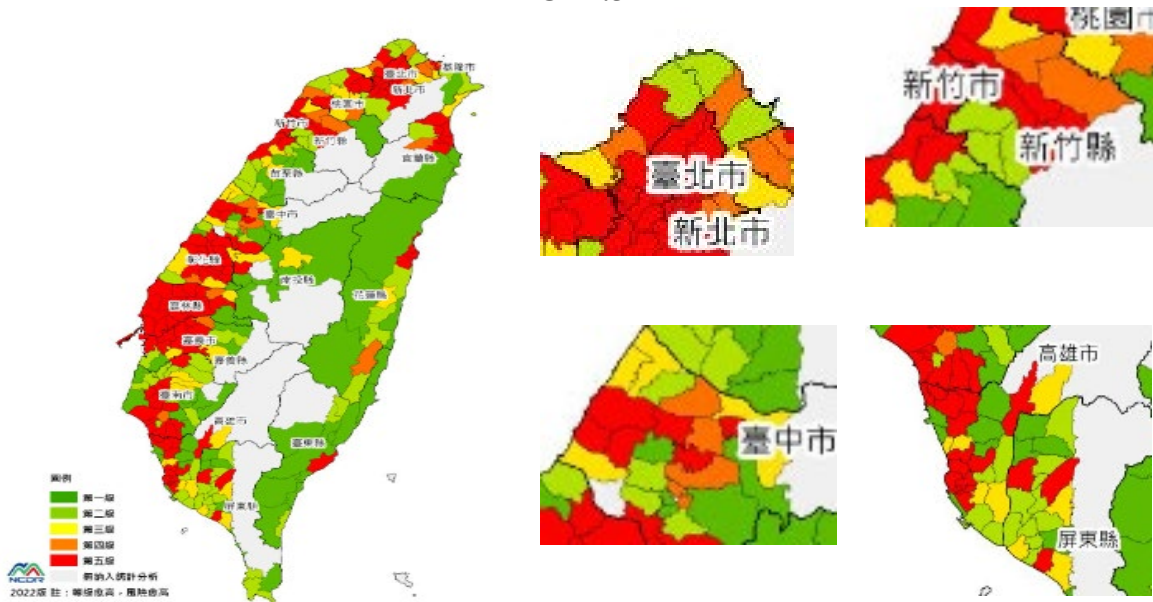
景順證券投資信託股份有限公司 2023 氣候變遷資訊揭露報告

註：淹水警戒值準確性受降雨時空分布不均、雨量站密度、地形地物、河川排水及其當時水位高低、沿海潮位、排水流路阻塞等因素影響，可配合即時雨量觀測（如QPESUMS）及當地降雨實況研判因應。

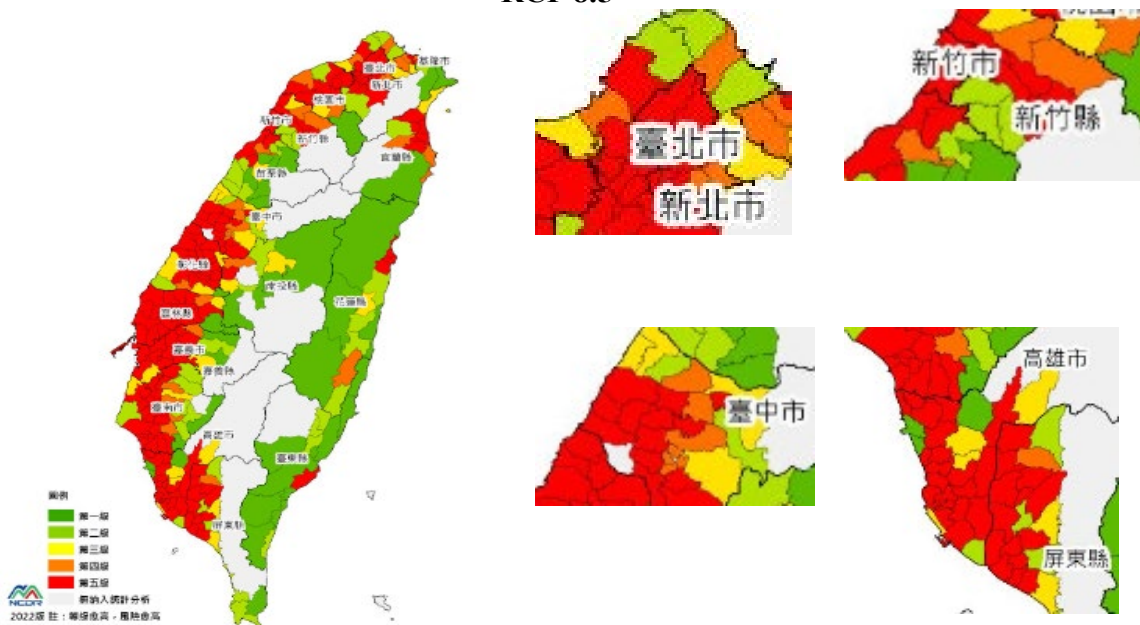
| | | |
|---|--------|----------------------------------|
| 您所在地為 臺北市信義區西村里 地理座標(121.5661,25.03877) | | |
| 查詢到可能的災害潛勢說明如以下列表，其計算過程是利用您所查詢的位置或圖面中心位置套疊網站上潛勢圖資並以鄰近500公尺內所涵蓋到潛勢類別為列表，其結果僅作為災害整備與減災規劃使用，其他土地開發或建築許可..等應依主管機關公告及其他相關規定辦理。 | | |
| | | |
| 災害潛勢種類 | 有無災害潛勢 | 詳細說明 |
| 淹水潛勢 | | |
| 6小時降雨350毫米潛勢區 | 無 | 500公尺範圍內無6小時降雨350毫米潛勢區 |
| 12小時降雨400毫米潛勢區 | 無 | 500公尺範圍內無12小時降雨400毫米潛勢區 |
| 24小時降雨500毫米潛勢區 | 有 | 無直接位於24小時降雨500毫米潛勢區，但鄰近500公尺範圍內有 |
| 24小時降雨650毫米潛勢區 | 有 | 無直接位於24小時降雨650毫米潛勢區，但鄰近500公尺範圍內有 |
| 土石流潛勢溪流 | 無 | |
| 大規模崩塌潛勢地區 | 無 | 500公尺範圍內無潛勢區 |
| 順向坡 | 無 | 500公尺範圍內無潛勢區 |
| 岩體滑動 | 無 | 500公尺範圍內無潛勢區 |
| 岩屑崩滑 | 無 | 500公尺範圍內無潛勢區 |
| 落石 | 無 | 500公尺範圍內無潛勢區 |
| 土壤液化潛勢區 | 有 | 低 |
| 活動斷層 | 無 | 斷層敏感區 500公尺範圍內無潛勢區 |
| 海嘯溢淹潛勢區 | 無 | |
| 火山潛勢 | 無 | |

3. 情境分析

RCP 4.5



RCP 8.5



2014 年，聯合國政府間氣候變遷專門委員會（Intergovernmental Panel on Climate Change，簡稱 IPCC）發布第五次評估報告（Fifth Assessment Report，AR5）中，係以「代表濃度途徑」（RCP）提出四種氣候變遷的情境。

景順證券投資信託股份有限公司 2023 氣候變遷資訊揭露報告

景順投信對自身營運進行實體風險的情境分析，以瞭解景順投信在 RCP 4.5 及 RCP 8.5 情境下，與氣候相關風險對業務、策略及財務規劃上的衝擊，以景順投信自身營運據點所在區域(台北信義區)，面臨實體風險時可能的損害情形，進行作業風險損失之預估試算。

因自有營運據點原則上位於防洪設施相較完善之都會區，要達第 5 級淹水始會受到影響，因此兩種情境預估之損失並無重大影響。

| 淹水 | 第 1 級 | 第 2 級 | 第 3 級 | 第 4 級 | 第 5 級 |
|------|-------|-------|-------|-------|-------|
| 損害程度 | 0% | 0% | 0% | 0% | 100% |

| 情境 | | 財務影響 |
|---------|----|-------------------|
| RCP 4.5 | 淹水 | 作業風險損失金額約 1600 萬元 |
| RCP 8.5 | 淹水 | 作業風險損失金額約 1600 萬元 |

4. 因應措施

雖對自身營運實體風險之情境分析結果尚無重大影響，惟隨著時間演進，預期發生風險事件的頻率將會增多且預估損失金額將會增加，爰未來將規劃：

- (1) 備有不斷電設備、備援伺服器及異地備援等機制，定期進行災害應急措施演練，確保危機來臨時設備及機制可以正常運行。

景順證券投資信託股份有限公司 2023 氣候變遷資訊揭露報告

第三章 風險管理 (RISK MANAGEMENT)

一、辨識及評估氣候相關風險之流程

因應氣候變遷對金融體系帶來之衝擊，為確保風險管理制度之完整性，落實風險管理之制衡機制，景順投信將氣候期望與目標與傳統風險結合，納入策略規劃活動與風險管理流程中，以有效管理氣候風險，建立整合性風險管理機制，考量面向包括如下轉型風險或實體風險的辨識與評估。

| | |
|-------------|---|
| 實體風險 | 近年來極端氣候事件頻傳，淹水、暴雨等實體風險議題顯得尤為重要，而極端事件可能導致固定資產的破壞、運營中斷、生產減損，以及資產價值的潛在變化。景順投信為降低氣候災害對營運及業務造成損失，針對氣候變遷的實體風險主要考量兩種影響，以掌握氣候變遷之於業務面及資產價值造成的財務衝擊，分別為氣候的長期變化情形對基金的財務影響，與極端氣象事件改變所造成的影響，並使用第三方數據平台，如國家災害防救科技中心(NCDR)之氣候變遷災害風險調適平台，評估相關實體風險。 |
| 轉型風險 | 有鑑於全球環保意識抬頭，台灣主管機關已制定或規劃制定「氣候變遷因應法」、「電業法」等相關規範，要求高碳排企業須落實碳盤查，並規劃導入產業部門減量義務。後續台灣法規亦可能導入碳費或碳稅等制度，使法規要求與市場必須做出調整，也將造成高碳排企業的營運壓力，可能間接衝擊景順投信投資部位的表現。考量法規因素後，景順投信採用 PCAF 方法學計算碳排並搭配 NGFS 假設轉型風險之情境分析，來評估特定產業或投資對象對政策的反應結果。 |

景順證券投資信託股份有限公司 2023 氣候變遷資訊揭露報告

二、管理氣候相關風險的流程

為鑑別和評估與營運相關之重大衝擊或風險，景順投信建立完善的氣候的風險管理流程，藉由四大步驟，從風險之辨識、衡量、監控到報告，bottom up 與 top down 分析，整合各項資源，及時處理辨識到的風險，應對可能發生的風險事件，以保障公司的資產和利益。相關權責內容如下。

| | |
|-----------------------|--|
| 1. 氣候風險 辨識 | <ul style="list-style-type: none"> ➢ 制定氣候風險管理框架和政策並進行整體風險辨識 ➢ 辨識氣候風險，並考慮其對資產價值和營運的影響 ➢ 針對其業務特性將氣候風險的辨識納入投資考量 ➢ 參考國際機構氣候風險報告 |
| 2. 氣候風險 衡量 | <ul style="list-style-type: none"> ➢ 進行情境分析以評估實體及轉型風險對資產的衝擊程度及影響 ➢ 定期審查框架、政策、工具和指標的有效性，並進行適當的修訂 ➢ 探尋潛在機會 |
| 3. 氣候風險 監控 | <ul style="list-style-type: none"> ➢ 使用國際機構提供的數據，並定期比較投資組合的氣候風險指標 ➢ 建立氣候風險管理框架和政策，監控風險暴露程度及限額，以採取適當和及時的行動來應對風險 |
| 4. 氣候風險 報告 | <ul style="list-style-type: none"> ➢ 分配充足資源，研擬及管理風險因應策略，並提報董事會 ➢ 定期在 ESG 執行委員會及董事會報告各項風險指標或限額之使用狀況 ➢ 不定期將氣候風險相關資訊與重大風險事件於 ESG 執行委員會和董事會報告 |

為利將氣候相關風險之識別、評估與管理流程整合進公司整體之風險管理制度，景順投信設置風險管理三道防線，各道防線均有明確的組織、職責與功能，以確保風險管理機制有效運作。

業務單位為第一道防線，應於建立以及管理基金等日常作業時，將 ESG 風險(含環境風險及氣候風險)列入考量，並將控制落實。第二道防線為獨立風險管理單位(包含集團投資風險單位以及營運風險單位)負責監督業務單位是否確實依照內部規範遵循制度之規畫。法令遵循單位則確保所建立之內控管理制度符合法規要求。風險管理單位定期透過 ESG 執行委員會會議紀錄報告氣候相關執行情形資訊給董事會，並不定期將重大風險事件報告於委員會以及董事會。內部稽核為獨立之第三道防線，負責查核各項業務規範以及內部控制制度之遵循與執行情形，並獨立報告給董事會。

景順證券投資信託股份有限公司 2023 氣候變遷資訊揭露報告

第 1 道防線

將 ESG 風險(含環境風險及氣候風險)列入管理基金等日常作業考量，並將控制落實。

公司營運管理部、各業務單位

第 2 道防線

獨立風險管理單位負責監督業務單位是否確實依照內部規範遵循制度之規畫。

管理層

法令遵循單位

風險管理單位

ESG 執行委員會

董事會

第 3 道防線

查核各項業務規範以及內部控制制度之遵循與執行情形。

稽核單位

景順證券投資信託股份有限公司 2023 氣候變遷資訊揭露報告

三、氣候相關風險之識別、評估與管理流程整合進公司整體之風險管理制度

重視 ESG 之公司面對氣候變遷之韌性通常較高，氣候風險較低。證券投資信託事業運用證券投資信託基金從事有價證券交易，應考量被投資標的發行公司之投資風險與公司治理情形，將 ESG 因素納入投資管理作業流程，依投資方針與 ESG 因素之關聯性，採取合理步驟評估 ESG 相關風險對投資資產所造成的影響，並定期進行投資檢討。

1. 投資分析和投資決定

(1) **排除名單**：為進一步提升投資價值並促進投資業務健全發展，本公司將於投資前及投資後皆持續關注投資標的在 ESG 面向之重大訊息，如各經理人僅得在投資組合之遴選清單範圍中選股，若投資標的之 ESG 風險偏高，不符合內部規定之公司，將會被排除於可投資範圍外，同時建置定期檢視持有標的 ESG 風險機制。

(2) **整合 ESG 因子**：如果建議的資產不符合選擇標準，經理人則須提供較為詳盡的理由，並經過核決清單人員核准後，方可加入。藉由將 ESG 因子、財務判斷等指標納入投資考量，積極評估 ESG 概念之投資機會將在未來有助本公司取得更好的表現。



景順證券投資信託股份有限公司 2023 氣候變遷資訊揭露報告

(3) **定期投資檢示及追蹤**：本公司投資團隊透過定期檢視投資組合之遴選清單範圍中所有投資標的是否符合納入之篩選條件；如未符合篩選條件，研究員（或經理人）應說明理由，並經核決權限簽核後移除範圍或保留投資標的。每季檢視各投資帳戶之部位風險、國家或產業風險、投資標的適當性與 ESG 評估，並定期向相關部門報告。如發現重大異常或特殊情況應立即依內部規範採取因應措施，並提報董事會。

2. **投資風險監控框架**：為監控投資活動中的氣候風險管理，已將氣候相關風險定期向季度的 ESG 執行委員會及董事會報告。

3. 產品開發流程

(1) 除遵循當地主管機關對於 ESG 商品的法規要求，亦結合景順集團針對 ESG 商品和策略所訂定之內部標準，並充分了解客戶對 ESG 的要求，以確保產品能滿足客戶在氣候變遷議題方面的需求。

(2) 持續監測、分析市場資金在 ESG 基金的流向以了解需求強度與投資偏好，從中尋找未被滿足的投資機會以開發新產品或提供解決方案，幫助投資人實現其在 ESG 的目標和責任。

4. 企業議合

<個案一>

ESG 分類： Environment, Governance

形式： 線上會議

背景：H 公司為台灣重要權值股及全球供應鏈重點公司，景順投信(台灣)就高排放及 ESG 管理，持續就環境與公司治理和 H 公司議合，今揭露後續追蹤方式、成果，及對議合後景順投信投資決策之影響。

1. 互動、議合時機的決定：

H 公司被某國際氣候活動組織選為驅動全球淨零碳排轉型關鍵之 170 間公司之一，景順投信認為需要追蹤該集團對於氣候變遷的政策與執行。

2. 互動議題及範圍的決定：

主要就 ESG 中的”環境”，特別是”能源轉型”(Energy Transition) 議題與”公司治理”中對於環境風險與機會所制定的政策互動與議合

3. 互動議和內容：

(1) 按照 2050 年淨零碳排放目標，H 公司已在 1Q2022 末向 SBTi 提交範圍 1-3 會計和報告標準。由於範圍 3 的計算與界定較複雜，公司表示需要時間完成。

景順證券投資信託股份有限公司 2023 氣候變遷資訊揭露報告

- (2) 為了實施供應鏈控制並遵循 Scope 3，H 公司計劃與供應商合作並提供相關主題的培訓。公司要求前 100 名主要採購供應鏈公司(80%)披露碳排放量。他們將檢查並向供應鏈傳授相關主題和想法。並將 ESG 概念納入對供應商的年度審核/檢查中。
- (3) 重申到 2050 年實現淨零碳排放的目標：到 2025 年每年碳排放量減少 4.1%，即到 2025 年減少約 20%，並希望到 2030 年再減少 30% (基準年為 2020 年)。考慮到不確定性，2030-2040 年的計劃仍在討論中。然主要方向將朝 1) 提高電源效率 2) 創造更多綠色能源方向進行。
- (4) 啟動 TCFD 項目。
- (5) EV 等進一步研發。
- (6) 公司現階段更關注供應商排名分數而不是內部支付政策。有專職人員負責 ESG 相關任務，但目前尚無 KPI 或指導可遵循。

4. 後續影響與進度追蹤：

- (1) H 公司於 2023 年 4 月宣布通過 SBTi 驗證。公司將依循 1.5°C 升溫路徑設定科學基礎減量目標，目標在 2030 年時，絕對溫室氣體排放量較 2020 年基準年降低 42%。
- (2) H 公司 2022 年 4 月向 S 公司採購綠電，預期 2030 年辦公室據點 100% 淨零排放。
- (3) H 公司 2023 年 3 月宣布，布局台灣綠能電力事業。另，在美國，公司與 W 公司簽署太陽能發電合作專案，預計年發電量可抵消超過 1,200 公噸的二氧化碳排放量。
- (4) H 公司擴大電動車版圖，將提供全球車廠 EV 製造模組化代工服務，以催化全球 EV 產量。
- (5) 公司承諾向薪酬委員會提交 ESG 薪酬重組申請。

5. 營運管理

- (1). 辦公場所和第三方供應商相關的業務，相關部門已經針對目前所在以及未來辦公室承租策略加入能源與環境設計領導認證，包括能源使用、廢棄物處理和永續採購等都將列入優先考量指標。
- (2). 景順投信定期對資產進行策略評估，以評估在不同情境下，該資產相關的風險和機會。詳參本報告書「二、策略」之內容。

景順證券投資信託股份有限公司 2023 氣候變遷資訊揭露報告

第四章 指標與目標 (METRICS AND TARGETS)

一、依循策略和風險管理流程進行評估氣候相關風險與機會所使用的指標

因應主管機關政策，並對客戶、對投資者倡導環境金融的理念，景順投信接軌國際，依循 TCFD、PCAF 等國際框架，建立氣候管理機制，正視氣候變遷風險持續加劇，積極規劃減少自身營運溫室氣體排放，推動低碳轉型策略有系統、有序地達成 2050 年淨零排放的目標。

為達成 2050 淨零碳排承諾，景順投信制定氣候相關之風險與機會，將方針定義短期為未來 5 年之內(至 2025 年)、中期為 5 至 10 年(至 2035 年)、長期為 10 年至 20 年之時間區間(至 2045 年)，作為可能影響之評估期間。景順投信為達成 2050 年淨零碳排承諾，就環境永續以及低碳經濟兩大策略設定相關具體目標如下。

| 指標項目 | | | 中期目標 2030 | 長期目標 2050 |
|------|--------------|---------------------|----------------|--------------|
| 環境永續 | 綠色營運 | 減碳(範疇一及範疇二) | -1.5% | -5% |
| | | 廢棄物減量 | -1% | -3% |
| 低碳經濟 | 金融資產淨零 碳排 | 科學減碳目標-投資組合減 碳路徑 | 長期目標 2050 淨零碳排 | |

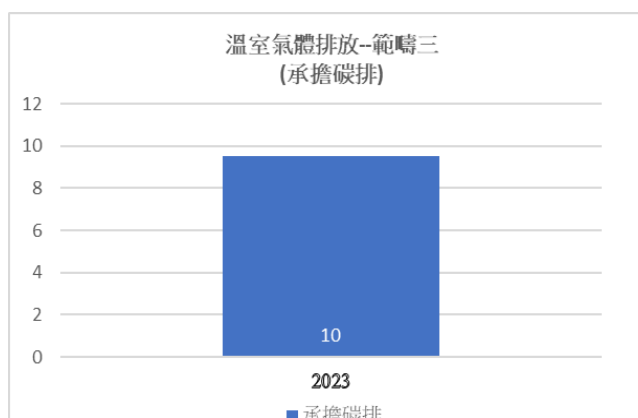
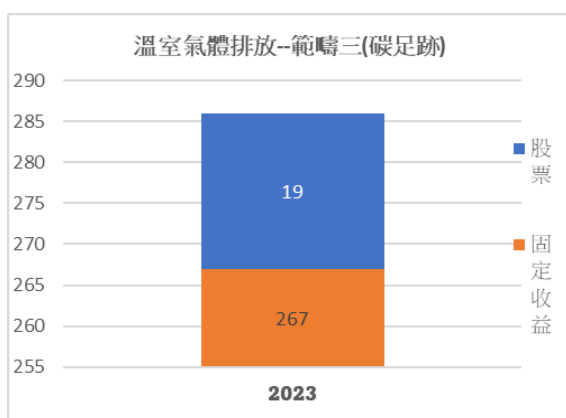
景順證券投資信託股份有限公司 2023 氣候變遷資訊揭露報告

二、溫室氣體排放

景順投信依 TCFD 揭露建議，2023 年完成範疇三類別 15 投資資產之溫室氣體排放所採取之行動如下表：

投資組合（範疇三類別 15）

| 項目 | 指標 | 單位 | 2023 |
|-------------------------------|----------------------|---------------|--------|
| 股票 | 已盤查資產市值(A1) | 百萬元 | 6,000 |
| | 承擔碳排 | 百萬公噸 CO2e | 0.11 |
| | 碳足跡 | 公噸 CO2e/百萬元投資 | 18 |
| | 應盤查資產市值(A2) | 百萬元 | 6,079 |
| | 盤查覆蓋率(A1/A2) | % | 99 |
| 項目 | 指標 | 單位 | 2023 |
| 公司債 | 已盤查資產市值(B1) | 百萬元 | 36,162 |
| | 承擔碳排 | 百萬公噸 CO2e | 13.07 |
| | 碳足跡 | 公噸 CO2e/百萬元投資 | 362 |
| | 應盤查資產市值(B2) | 百萬元 | 52,182 |
| | 盤查覆蓋率(B1/B2) | % | 69 |
| 股票 + 公司債 | 已盤查資產市值(A1+B1) | 百萬元 | 42,163 |
| | 承擔碳排 | 百萬公噸 CO2e | 13.18 |
| | 碳足跡 | 公噸 CO2e/百萬元投資 | 313 |
| | 應盤查之基金資產市值(A2+B2) | 百萬元 | 58,260 |
| | 盤查覆蓋率(A1+B1)/(A2+B2) | % | 72 |
| 總管理基金資產市值(C)* | | 百萬元 | 86,160 |
| 應盤查之基金資產市值占總管理基金資產市值(A2+B2)/C | | % | 68 |



景順證券投資信託股份有限公司 2023 氣候變遷資訊揭露報告

三、指標之定義及計算說明

1. 範疇三(類別 15)

(1) 投資組合財務碳排放(承擔碳排)：衡量氣候行動是否與「巴黎協定(Paris Agreement)」一致的必要基準指標，將溫室氣體轉換為二氧化碳當量(tCO₂e)。

$$\text{投資組合財務碳排放(承擔碳排)} = \sum \text{被投資標的(範疇一、二)碳排放} i(\text{Emissions}) \times \text{歸因因子} i(\text{Attribution factor})$$

【註】歸因因子=持有市值/EVIC (Enterprise Value Including Cash)

(2) 投資組合碳足跡：每百萬元投資金額之碳排放量(tCO₂e/\$M)。

$$\text{投資組合碳足跡} = \frac{\text{承擔碳排}}{\text{持有市值(百萬元)}}$$

(3) 盤查覆蓋率

A. 應盤查之基金資產市值占總管理基金資產市值比例

$$\frac{\text{應盤查之基金資產市值(百萬元)(註)}}{\text{總管理基金資產市值(百萬元)}}$$

【註】係指屬投資組合財務碳排放(範疇三)計算範圍之上市櫃股票及公司債。

B 各資產別之盤查覆蓋率：各資產別(上市櫃股票或公司債)已盤查部位總市值占各資產別應盤查總市值之比率

$$\frac{\text{各資產別已盤查部位總市值(百萬元)}}{\text{各資產別應盤查總市值(百萬元)}}$$

四、指標與目前之績效

景順投信積極執行環境永續策略和低碳經濟策略，以及相關有助減碳目標與行動方案，本公司目前執行成果有以下活動，未來會依中長期指標項目持續進行。

- 2024 年起由 APAC ESG 部門每月舉辦線上 ESG 主題相關員工教育訓練，藉由參與訓練讓員工了解本公司及其他企業的營運活動與永續、ESG 等關聯性。
- 為響應環保並維護自然環境，景順投信在 2022 年 10 月 1 日舉辦《關懷環境 象山淨山健行》活動，共有 35 位員工及眷屬一同前往象山親山步道，透過順手撿拾垃圾，將環境保育的概念傳遞給更多人，並藉由淨山活動關懷大地、善盡企業社會責任，並為台灣生態環境盡一份心力。
- 為減少無法分解之材質污染地球，本公司於規劃行銷贈品時加入綠色環保考量，使用小麥桿取代塑膠製成原子筆筆桿及外包裝，不僅減少塑膠之使用，也減少了塑膠製作時的碳排放 167 公斤，為降低溫度上升盡一份心力。

景順證券投資信託股份有限公司 2023 氣候變遷資訊揭露報告

- **配合世界地球日活動：**
 每年台北辦公室大樓以 Earth Hour 關燈一小時活動吸引許多企業主動加入響應，發揮影響力，號召更多民眾應隨手關燈來進行減碳；本公司配合大樓此項年度活動已超過十年，每年三月下旬(2023/3/25 以及 2024/3/26)，大樓會執行外牆照明熄燈，一小時僅重要出入口維持緊急低度照明，藉以宣導永續以防止地球暖化、重視氣候變遷等重要環境課題。
- **執行廢棄物減量作業：**
 景順集團全球包括台北辦公室目前已經實施減少一次性塑膠用品的使用(SUP Free)，依統計數據已達至 85.7%採非一次性塑膠用品使用，主要著重在辦公室文具用品以及清潔類用品等。本公司未來將持續尋找為達百分百可再生用品取代一次性塑膠性質產品，以利環境永續。

