

一般社団法人 投資信託協会  
会 長 殿

(商号又は名称) インベスコ・アセット・マネジメント株式会社  
(代表者) 代表取締役社長兼 CEO 佐藤 秀樹

正会員の財務状況等に関する届出書

当社の財務状況等に係る会計監査が終了いたしましたので、貴協会の定款の施行に関する規則第 10 条第 1 項第 17 号イの規定に基づき、下記のとおり報告いたします。

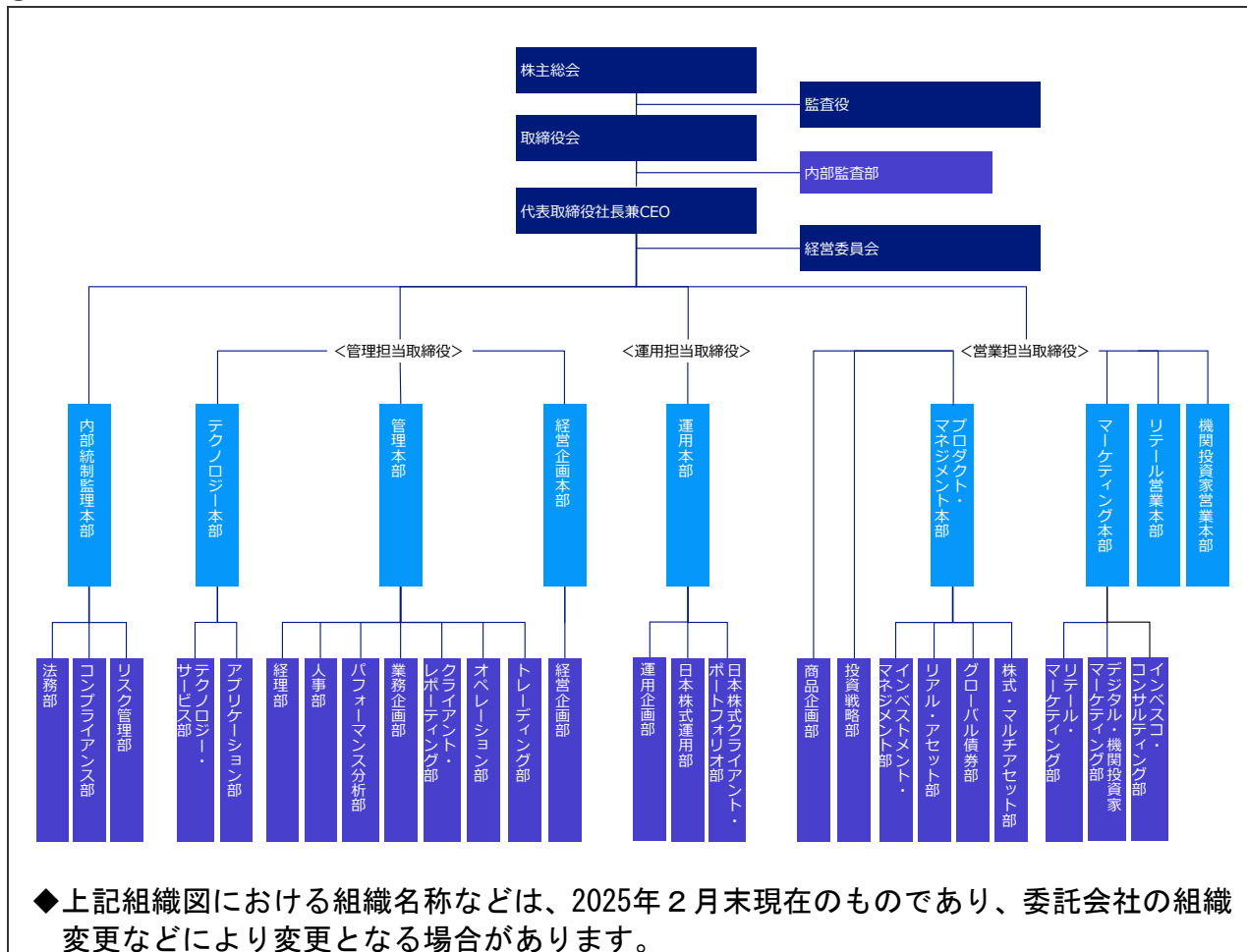
1 【委託会社等の概況】

(1) 資本金の額

2025年 2 月末 現在の状況	資本金：4,000百万円 発行可能株式総数：56,400株 発行済株式総数：40,000株
直近 5 力年における主な資 本金の額の増減	該当事項はありません。

(2) 委託会社等の機構

①組織図



## ②会社の意思決定機構

取締役会	取締役の全員をもって構成される取締役会は、代表取締役社長兼CEOを議長とし、原則として四半期ごとに開催されます。取締役会は、経営管理全般に関する重要な事項について、取締役の過半数が出席し、出席取締役の過半数をもって決議します。
代表取締役社長兼CEO	代表取締役社長兼CEOは、委託会社の全般的な業務執行の最高責任者として、取締役会で決議された事項または委任を受けた事項の遂行に対し、権限と責任を有します。
経営委員会	取締役等から構成される経営委員会は、代表取締役社長兼CEOを議長とし、原則として隔月で開催されます。経営委員会は、取締役会で決定した基本方針に基づき、取締役会から委譲を受けた権限の範囲内において、経営管理全般に関する重要な事項を協議・決定します。

## ③投資運用に関する意思決定プロセス

Plan（計画）	基本的な運用方針は、投資戦略委員会（原則、月次で開催）で分析・討議された投資環境を踏まえ、銘柄検討会議およびポートフォリオ構築/戦略会議（原則、週次で開催）を経て決定されます。
Do（実行）	運用部門のポートフォリオ・マネジャーは、上記の委員会または運用会議の討議内容等を踏まえ、運用計画書を策定し、運用本部長の承認を受け、運用ガイドライン、運用基本方針および運用計画書に従って、ポートフォリオを構築します。
See（検証）	運用リスク管理委員会（原則、月次で開催）は、リスク管理委員会（原則、四半期毎で開催）の分会として、定量的なリスク計測結果をもとに、運用の適切性・妥当性を検証、審議します。また、運用本部から独立したコンプライアンス部が、常時、関連法令および運用ガイドラインなどの遵守状況をチェックし、運用の信頼性・安定性の確保を図ります。

## 2【事業の内容及び営業の概況】

事業の内容	「投資信託及び投資法人に関する法律」に定める投資信託委託会社である委託会社は、証券投資信託の設定を行うとともに、「金融商品取引法」に定める金融商品取引業者としてその運用（投資運用業）を行っています。また「金融商品取引法」に定める投資助言業および第二種金融商品取引業を行っています。		
運用する投資信託財産の合計純資産総額	(2025年2月28日現在)		
	基本的性格	ファンド数	純資産総額(単位：百万円)
	株式投資信託	122	8,676,170
	公社債投資信託	2	883
	合計	124	8,677,052
	*ファンド数および純資産総額は、親投資信託を除きます。		

### 3 【委託会社等の経理状況】

1. 当社の財務諸表は、「財務諸表等の用語、様式及び作成方法に関する規則」（昭和38年大蔵省令第59号、以下「財務諸表等規則」という。）ならびに同規則第2条の規定により、「金融商品取引業等に関する内閣府令」（平成19年8月6日内閣府令第52号）に基づいて作成しております。  
なお、財務諸表の記載金額は、千円未満の端数を切り捨てて表示しております。
2. 当社は、金融商品取引法第193条の2第1項の規定に基づき、当事業年度（自 2024年1月1日 至 2024年12月31日）の財務諸表について、PwC Japan 有限責任監査法人により監査を受けております。

# 独立監査人の監査報告書

2025年3月7日

インベスコ・アセット・マネジメント株式会社  
取締役会 御中

PwC Japan有限責任監査法人

東京事務所

指定有限責任社員 公認会計士 榊原康太  
業務執行社員

## 監査意見

当監査法人は、金融商品取引法第193条の2第1項の規定に基づく監査証明を行うため、「委託会社等の経理状況」に掲げられているインベスコ・アセット・マネジメント株式会社の2024年1月1日から2024年12月31日までの第35期事業年度の財務諸表、すなわち、貸借対照表、損益計算書、株主資本等変動計算書、重要な会計方針及びその他の注記について監査を行った。

当監査法人は、上記の財務諸表が、我が国において一般に公正妥当と認められる企業会計の基準に準拠して、インベスコ・アセット・マネジメント株式会社の2024年12月31日現在の財政状態及び同日をもって終了する事業年度の経営成績を、全ての重要な点において適正に表示しているものと認める。

## 監査意見の根拠

当監査法人は、我が国において一般に公正妥当と認められる監査の基準に準拠して監査を行った。監査の基準における当監査法人の責任は、「財務諸表監査における監査人の責任」に記載されている。当監査法人は、我が国における職業倫理に関する規定に従って、会社から独立しており、また、監査人としてのその他の倫理上の責任を果たしている。当監査法人は、意見表明の基礎となる十分かつ適切な監査証拠を入手したと判断している。

## その他の記載内容

その他の記載内容は、監査した財務諸表を含む開示書類に含まれる情報のうち、財務諸表及びその監査報告書以外の情報である。

当監査法人は、その他の記載内容が存在しないと判断したため、その他の記載内容に対するいかなる作業も実施していない。

## 財務諸表に対する経営者及び監査役の実行責任

経営者の責任は、我が国において一般に公正妥当と認められる企業会計の基準に準拠して財務諸表を作成し適正に表示することにある。これには、不正又は誤謬による重要な虚偽表示のない財務諸表を作成し適正に表示するために経営者が必要と判断した内部統制を整備及び運用することが含まれる。

財務諸表を作成するに当たり、経営者は、継続企業の前提に基づき財務諸表を作成することが適切であるかどうかを評価し、我が国において一般に公正妥当と認められる企業会計の基準に基づいて継続企業に関する事項を開示する必要がある場合には当該事項を開示する責任がある。

監査役の実行責任は、財務報告プロセスの整備及び運用における取締役の職務の執行を監視することにある。

## 財務諸表監査における監査人の責任

監査人の責任は、監査人が実施した監査に基づいて、全体としての財務諸表に不正又は誤謬による重要な虚偽表示がないかどうかについて合理的な保証を得て、監査報告書において独立の立場から財務諸表に対する意見を表明することにある。虚偽表示は、不正又は誤謬により発生する可能性があり、個別に又は集計すると、財務諸表の利用者の意思決定に影響を与えると合理的に見込まれる場合に、重要性があると判断される。

監査人は、我が国において一般に公正妥当と認められる監査の基準に従って、監査の過程を通じて、職業的専門家としての判断を行い、職業的懐疑心を保持して以下を実施する。

- 不正又は誤謬による重要な虚偽表示リスクを識別し、評価する。また、重要な虚偽表示リスクに対応した監査手続を立案し、実施する。監査手続の選択及び適用は監査人の判断による。さらに、意見表明の基礎となる十分かつ適切な監査証拠を入手する。
- 財務諸表監査の目的は、内部統制の有効性について意見表明するためのものではないが、監査人は、リスク評価の実施に際して、状況に応じた適切な監査手続を立案するために、監査に関連する内部統制を検討する。
- 経営者が採用した会計方針及びその適用方法の適切性、並びに経営者によって行われた会計上の見積りの合理性及び関連する注記事項の妥当性を評価する。

- ・ 経営者が継続企業を前提として財務諸表を作成することが適切であるかどうか、また、入手した監査証拠に基づき、継続企業の前提に重要な疑義を生じさせるような事象又は状況に関して重要な不確実性が認められるかどうか結論付ける。継続企業の前提に関する重要な不確実性が認められる場合は、監査報告書において財務諸表の注記事項に注意を喚起すること、又は重要な不確実性に関する財務諸表の注記事項が適切でない場合は、財務諸表に対して除外事項付意見を表明することが求められている。監査人の結論は、監査報告書日までに入手した監査証拠に基づいているが、将来の事象や状況により、企業は継続企業として存続できなくなる可能性がある。
- ・ 財務諸表の表示及び注記事項が、我が国において一般に公正妥当と認められる企業会計の基準に準拠しているかどうかとともに、関連する注記事項を含めた財務諸表の表示、構成及び内容、並びに財務諸表が基礎となる取引や会計事象を適正に表示しているかどうかを評価する。

監査人は、監査役に対して、計画した監査の範囲とその実施時期、監査の実施過程で識別した内部統制の重要な不備を含む監査上の重要な発見事項、及び監査の基準で求められているその他の事項について報告を行う。

#### 利害関係

会社と当監査法人又は業務執行社員との間には、公認会計士法の規定により記載すべき利害関係はない。

以 上

---

(注) 1. 上記の監査報告書の原本は当社が別途保管しております。

2. XBRLデータは監査の対象には含まれていません。

1. 財務諸表

(1) 【貸借対照表】

(単位：千円)

科目	前事業年度 (2023年12月31日)		当事業年度 (2024年12月31日)	
	内訳	金額	内訳	金額
(資産の部)				
流動資産				
預金		5,730,905		9,295,878
前払費用		113,218		143,246
未収入金		414,880		482,312
未収委託者報酬		1,015,841		1,511,218
未収運用受託報酬		762,007		693,868
未収投資助言報酬		14,171		3,709
短期貸付金 ※1		1,500,000		500,000
その他の流動資産		156		248
流動資産計		9,551,181		12,630,482
固定資産				
有形固定資産 ※2				
建物附属設備	67,504		49,665	
器具備品	38,000		74,574	
建設仮勘定	41,805	147,310	2,708	126,948
無形固定資産				
ソフトウェア	42,604		74,582	
ソフトウェア仮勘定	1,332		1,644	
電話加入権	6,128		3,472	
のれん	162,360		137,382	
顧客関連資産	870,327	1,082,753	736,431	953,512
投資その他の資産				
投資有価証券	5,097		2,937	
差入保証金	380,572		383,384	
繰延税金資産	592,754		892,638	
その他の投資	2,880	981,305	3,125	1,282,086
固定資産計		2,211,369		2,362,548
資産合計		11,762,550		14,993,030

(単位：千円)

科目	前事業年度 (2023年12月31日)		当事業年度 (2024年12月31日)	
	内訳	金額	内訳	金額
(負債の部)				
流動負債				
預り金		46,672		40,836
未払金				
未払手数料	298,505		552,129	
その他未払金	1,163,442	1,461,948	1,079,316	1,631,446
未払費用		264,782		353,051
未払法人税等		510,920		1,209,923
未払消費税等		414,783		823,419
賞与引当金		1,393,359		2,146,908
その他の流動負債		27,248		31,849
流動負債計		4,119,715		6,237,434
固定負債				
長期預り金		117,535		117,535
退職給付引当金		832,963		801,484
役員退職慰労引当金		86,260		109,590
資産除去債務		124,583		124,532
固定負債計		1,161,342		1,153,142
負債合計		5,281,057		7,390,577
(純資産の部)				
株主資本				
資本金		4,000,000		4,000,000
資本剰余金				
資本準備金	1,406,953	1,406,953	1,406,953	1,406,953
資本剰余金合計		1,406,953		1,406,953
利益剰余金				
その他利益剰余金				
繰越利益剰余金	1,072,958	1,072,958	2,194,203	2,194,203
利益剰余金合計		1,072,958		2,914,203
株主資本合計		6,479,912		7,601,156
評価・換算差額等				
その他有価証券評価差額金		1,581		1,296
評価・換算差額等合計		1,581		1,296
純資産合計		6,481,493		7,602,452
負債・純資産合計		11,762,550		14,993,030

## (2) 【損益計算書】

(単位：千円)

科目	前事業年度 (自 2023年1月1日 至 2023年12月31日)		当事業年度 (自 2024年1月1日 至 2024年12月31日)	
	内訳	金額	内訳	金額
営業収益				
委託者報酬		12,944,207		27,957,155
運用受託報酬		2,900,872		2,209,544
投資助言報酬		83,105		51,936
その他営業収益		2,555,477		2,747,522
営業収益計		18,483,663		32,966,159
営業費用				
支払手数料		6,019,715		13,661,093
広告宣伝費		158,817		173,041
調査費				
調査費	439,585		507,332	
委託調査費	2,898,337		5,912,186	
図書費	2,299	3,340,222	2,551	6,422,070
委託計算費		419,265		575,398
営業雑経費				
通信費	9,936		10,354	
印刷費	77,679		47,210	
協会費	21,904	109,520	25,374	82,939
営業費用計		10,047,542		20,914,543
一般管理費				
給料				
役員報酬	100,661		114,424	
給料・手当	1,662,544		1,680,370	
賞与	248,965	2,012,171	317,959	2,112,755
交際費		30,154		48,246
寄付金		1,180		1,108
旅費交通費		83,728		96,436
租税公課		101,444		139,089
不動産賃借料		328,108		333,862
退職給付費用		233,306		174,295
役員退職慰労引当金繰入額		14,442		24,928
賞与引当金繰入額		1,429,354		2,288,609
減価償却費		225,940		231,970
福利厚生費		242,172		298,799
諸経費		2,573,988		3,088,201
一般管理費計		7,275,991		8,838,304
営業利益		1,160,129		3,213,311



(単位：千円)

科目	前事業年度 (自 2023年1月1日 至 2023年12月31日)		当事業年度 (自 2024年1月1日 至 2024年12月31日)	
	内訳	金額	内訳	金額
営業外収益				
受取利息 ※1		30,416		18,222
保険配当金		5,243		5,662
投資有価証券損益		—		221
ヘッジコスト配賦利益		38,939		47,513
雑益		168		168
営業外収益計		74,768		71,789
営業外費用				
支払利息		2		—
為替換算差損		9,811		77,666
固定資産除却損		125		—
雑損		—		37
営業外費用計		9,939		77,703
経常利益		1,224,958		3,207,397
税引前当期純利益		1,224,958		3,207,397
法人税、住民税及び事業税		516,357		1,385,911
法人税等調整額		△48,166		△299,758
法人税等計		468,191		1,086,152
当期純利益		756,767		2,121,244

## (3) 【株主資本等変動計算書】

前事業年度（自 2023年1月1日 至 2023年12月31日）

(単位：千円)

	株主資本					株主資本合計
	資本金	資本剰余金		利益剰余金		
		資本準備金	資本剰余金 合計	その他利益 剰余金 繰越利益 剰余金	利益剰余金 合計	
当期首残高	4,000,000	1,406,953	1,406,953	316,191	316,191	5,723,144
当期変動額						
当期純利益				756,767	756,767	756,767
剰余金の配当				—	—	—
株主資本以外の項目の当期の変動額 (純額)						
当期変動額合計 (千円)	—	—	—	756,767	756,767	756,767
当期末残高	4,000,000	1,406,953	1,406,953	1,072,958	1,072,958	6,479,912

(単位：千円)

	評価・換算差額等		純資産合計
	その他有価証券評価差額金	評価・換算差額等合計	
当期首残高	1,570	1,570	5,724,715
当期変動額			
当期純利益			756,767
剰余金の配当			—
株主資本以外の項目の当期の変動額 (純額)	10	10	10
当期変動額合計 (千円)	10	10	756,778
当期末残高	1,581	1,581	6,481,493

当事業年度（自 2024年1月1日 至 2024年12月31日）

（単位：千円）

	株主資本					株主資本合計
	資本金	資本剰余金		利益剰余金		
		資本準備金	資本剰余金合計	その他利益剰余金 繰越利益剰余金	利益剰余金合計	
当期首残高	4,000,000	1,406,953	1,406,953	1,072,958	1,072,958	6,479,912
当期変動額						
当期純利益				2,121,244	2,121,244	2,121,244
剰余金の配当				△1,000,000	△1,000,000	△1,000,000
株主資本以外の項目の当期の変動額（純額）						
当期変動額合計（千円）	—	—	—	1,121,244	1,121,244	1,121,244
当期末残高	4,000,000	1,406,953	1,406,953	2,194,203	2,194,203	7,601,156

（単位：千円）

	評価・換算差額等		純資産合計
	その他有価証券評価差額金	評価・換算差額等合計	
当期首残高	1,581	1,581	6,481,493
当期変動額			
当期純利益			2,121,244
剰余金の配当			△1,000,000
株主資本以外の項目の当期の変動額（純額）	△284	△284	△284
当期変動額合計（千円）	△284	△284	1,120,959
当期末残高	1,296	1,296	7,602,452

## [注記事項]

### (重要な会計方針)

#### 1. 有価証券の評価基準及び評価方法

その他有価証券

市場価格のない株式等以外のもの

当事業年度末日の市場価格等に基づく時価法（評価差額は、全部純資産直入法により処理し、売却原価は、移動平均法により算定）

#### 2. 固定資産の減価償却の方法

##### (1) 有形固定資産

定率法を採用しております。ただし、資産除去債務に係る建物附属設備及び2016年4月1日以降に取得した建物附属設備については、定額法を採用しております。

なお、主な耐用年数は以下のとおりであります。

建物附属設備 5～18年

器具備品 3～15年

##### (2) 無形固定資産

定額法を採用しております。

なお、主な償却年数は20年であります。

ただし、自社利用のソフトウェアについては、社内における利用可能期間（5年）に基づく定額法を採用しております。

#### 3. 引当金の計上基準

##### (1) 貸倒引当金

一般債権については貸倒実績率により、貸倒懸念債権等特定の債権については個別に回収可能性を検討し、回収不能見込額を計上しております。なお、当事業年度末に計上すべき貸倒引当金はありません。

##### (2) 賞与引当金

従業員に対して支給する賞与の支出に充てるため、支給見込額に基づき当事業年度に見合う分を計上しております。

##### (3) 退職給付引当金

従業員の退職給付に備えるため、簡便法により、当事業年度末における自己都合退職による要支給額を計上しております。

##### (4) 役員退職慰労引当金

役員の退職慰労金の支出に備えるため、内規に基づき、当事業年度末における要支給額を計上しております。

#### 4. 外貨建の資産及び負債の本邦通貨への換算基準

外貨建金銭債権債務は、当事業年度末日の直物為替相場により円貨に換算し、換算差額は為替換算差益又は為替換算差損として処理しております。

#### 5. 収益及び費用の計上基準

当社は、投資運用サービスから委託者報酬、運用受託報酬、投資助言報酬、その他営業収益を稼得しております。これらには成功報酬が含まれる場合があります。また、各報酬は、約款または契約書に定められた支払期日に支払いを受けております。

##### (1) 委託者報酬

委託者報酬は、投資信託の信託約款に基づき日々の純資産価額を基礎として算定し、投資信託の運用期間にわたり収益として認識しております。

## (2) 運用受託報酬

運用受託報酬は、対象顧客との投資一任契約等に基づき純資産価額を基礎として算定し、対象口座の運用期間にわたり収益として認識しております。

## (3) 成功報酬

成功報酬は、対象となるファンドまたは口座の運用益に対する一定割合、もしくは特定のベンチマークまたはその他のパフォーマンス目標を上回る超過運用益に対する一定割合として認識されます。当該報酬が確定する際に、それまでに計上された収益の著しい減額が発生しない可能性が高い部分に限り、収益として認識しております。

## (4) 投資助言報酬

投資助言報酬は、対象顧客との投資助言契約に基づき純資産価額を基礎として算定し、あるいは投資助言契約に定められた額を、契約期間にわたり収益として認識しております。

## (5) その他営業収益

その他営業収益は、当社のグループ会社との契約で定められた算式に基づき算定し、当社がグループ会社にサービスを提供する期間にわたり収益として認識しております。

## (重要な会計上の見積り)

当事業年度の財務諸表の作成にあたって行った会計上の見積りが翌事業年度の財務諸表に重要な影響を及ぼすリスクは識別していないため、注記を省略しております。

## (会計方針の変更)

該当事項がないため、注記を省略しております。

## (未適用の会計基準等)

リースに関する会計基準等

「リースに関する会計基準」(企業会計基準第34号 2024年9月13日)

「リースに関する会計基準の適用指針」(企業会計基準適用指針第33号 2024年9月13日) 等

### (1) 概要

企業会計基準委員会において、日本基準を国際的に整合性のあるものとする取組みの一環として、借手の全てのリースについて資産及び負債を認識するリースに関する会計基準の開発に向けて、国際的な会計基準を踏まえた検討が行われ、基本的な方針として、IFRS第16号の単一の会計処理モデルを基礎とするものの、IFRS第16号の全ての定めを採り入れるのではなく、主要な定めのみを採り入れることにより、簡素で利便性が高く、かつ、IFRS第16号の定めを個別財務諸表に用いても、基本的に修正が不要となることを目指したリース会計基準等が公表されました。

借手の会計処理として、借手のリースの費用配分の方法については、IFRS第16号と同様に、リースがファイナンス・リースであるかオペレーティング・リースであるかにかかわらず、全てのリースについて使用権資産に係る減価償却費及びリース負債に係る利息相当額を計上する単一の会計処理モデルが適用されます。

### (2) 適用予定日

2028年12月期の期首から適用します。

### (3) 当該会計基準等の適用による影響

「リースに関する会計基準」等の適用による財務諸表に与える影響額については、現時点で評価中であります。

(貸借対照表関係)

※1 関係会社に対する資産及び負債

各科目に含まれているものは、次のとおりであります。

(単位：千円)

	前事業年度 (2023年12月31日)	当事業年度 (2024年12月31日)
短期貸付金	1,500,000	500,000

※2 有形固定資産の減価償却累計額

(単位：千円)

	前事業年度 (2023年12月31日)	当事業年度 (2024年12月31日)
有形固定資産の減価償却累計額	516,866	533,044

(損益計算書関係)

※1 関係会社に対する収益及び費用

各科目に含まれているものは、次のとおりであります。

(単位：千円)

	前事業年度 (自 2023年1月1日 至 2023年12月31日)	当事業年度 (自 2024年1月1日 至 2024年12月31日)
受取利息	30,416	18,222

(株主資本等変動計算書関係)

前事業年度 (自 2023年1月1日 至 2023年12月31日)

1. 発行済株式に関する事項

株式の種類	当事業年度期首	増加	減少	当事業年度末
普通株式 (株)	40,000	—	—	40,000

2. 配当に関する事項

(1) 配当金支払額

該当事項はありません。

(2) 基準日が当期に属する配当のうち、配当の効力発生日が翌期となるもの

該当事項はありません。

当事業年度 (自 2024年1月1日 至 2024年12月31日)

1. 発行済株式に関する事項

株式の種類	当事業年度期首	増加	減少	当事業年度末
普通株式 (株)	40,000	—	—	40,000

2. 配当に関する事項

(1) 配当金支払額

決議	株式の種類	配当金の総額	基準日	効力発生日
----	-------	--------	-----	-------

		(千円)		
2024年3月30日	普通株式	1,000,000	2023年12月31日	2024年3月31日

(2) 基準日が当期に属する配当のうち、配当の効力発生日が翌期となるもの該当事項はありません。

(リース取引関係)

1. オペレーティング・リース取引

(借主側)

オペレーティング・リース取引のうち解約不能のものに係る未経過リース料

(単位：千円)

	前事業年度 (2023年12月31日)	当事業年度 (2024年12月31日)
1年内	249,762	249,762
1年超	416,270	166,508
合計	666,032	416,270

なお、オペレーティング・リース取引の内容は、不動産賃借によるものであります。

(金融商品関係)

1. 金融商品の状況に関する事項

(1) 金融商品に対する取組方針

当社は、主に投資助言・代理業及び投資運用業を行っており、資金計画に照らして、必要な資金（主にグループ本社より資本増資）を調達しております。デリバティブ等の投機的な取引は行わない方針であります。

(2) 金融商品の内容及びそのリスク並びにリスク管理体制

国内の未収入金に関しては、顧客の契約不履行によってもたらされる信用リスクに晒されており、国外拠点に対する外貨建ての債権債務に関しては、各月末から次月精算までの短期為替変動によるリスクに晒されております。また、投資有価証券は、主に投資信託であり、当社の投資信託設定のための小額資金投資で売買目的ではありません。未収入金等については、定期的に残高、期日を適切に把握する体制を整えております。

2. 金融商品の時価等に関する事項

貸借対照表計上額、時価、及びこれらの差額については、次のとおりであります。

なお、「預金」「未収入金」「未収委託者報酬」「未収運用受託報酬」「未収投資助言報酬」「短期貸付金」「預り金」「未払手数料」「その他未払金」「未払費用」「未払法人税等」及び「未払消費税等」については、短期間で決済されるため、時価は帳簿価額にほぼ等しいことから注記を省略しております。

前事業年度（2023年12月31日）

(単位：千円)

	貸借対照表 計上額(*)	時価(*)	差額
投資有価証券			
その他有価証券	5,097	5,097	—
差入保証金	380,572	377,168	△3,403
資産計	385,670	382,266	△3,403
長期預り金	(117,535)	(116,446)	1,088
負債計	(117,535)	(116,446)	1,088

(\*) 負債に計上されているものについては、( )で示しています。

当事業年度（2024年12月31日）

(単位：千円)

	貸借対照表 計上額(*)	時価(*)	差額
投資有価証券			
その他有価証券	2,937	2,937	—
差入保証金	383,384	379,432	△3,952
資産計	386,322	382,369	△3,952
長期預り金	(117,535)	(116,270)	1,264



負債計	(117,535)	(116,270)	1,264
-----	-----------	-----------	-------

(\*) 負債に計上されているものについては、( ) で示しています。

### 3. 金融商品の時価のレベルごとの内訳等に関する事項

金融商品の時価を時価の算定に係るインプットの観察可能性及び重要性に応じて、以下の3つのレベルに分類しております。

- レベル1の時価 : 観察可能な時価の算定に係るインプットのうち、活発な市場において形成される当該時価の算定の対象となる資産又は負債に関する相場価格により算定した時価
- レベル2の時価 : 観察可能な時価の算定に係るインプットのうち、レベル1のインプット以外の時価の算定に係るインプットを用いて算定した時価
- レベル3の時価 : 観察できない時価の算定に係るインプットを使用して算定した時価

#### (1) 時価で貸借対照表に計上している金融商品

前事業年度 (2023年12月31日)

(単位:千円)

	時価			
	レベル1	レベル2	レベル3	合計
投資有価証券				
其他有価証券	-	5,097	-	5,097
資産計	-	5,097	-	5,097

当事業年度 (2024年12月31日)

(単位:千円)

	時価			
	レベル1	レベル2	レベル3	合計
投資有価証券				
其他有価証券	-	2,937	-	2,937
資産計	-	2,937	-	2,937

#### (2) 時価で貸借対照表に計上している金融商品以外の金融商品

前事業年度 (2023年12月31日)

(単位:千円)

	時価			
	レベル1	レベル2	レベル3	合計
差入保証金	-	377,168	-	377,168
資産計	-	377,168	-	377,168
長期預り金	-	(116,446)	-	(116,446)
負債計	-	(116,446)	-	(116,446)

当事業年度 (2024年12月31日)

(単位:千円)

	時価			
	レベル1	レベル2	レベル3	合計
差入保証金	-	379,432	-	379,432
資産計	-	379,432	-	379,432
長期預り金	-	(116,270)	-	(116,270)
負債計	-	(116,270)	-	(116,270)

(注1) 時価の算定に用いた評価技法及び時価の算定に係るインプットの説明

「投資有価証券」

当事業年度末日の基準価額により評価しております。ただし、市場での取引頻度が高くなく、活発な市場における相場価格とは言えないため、レベル1には該当しません。また、観察可能なインプットを用いて算定されるため、レベル2に該当します。

「差入保証金」

返還されるまでの残存期間に応じた日本円のスワップカーブにおける利回りで割り引いた現在価値により算定しております。

「長期預り金」

返還するまでの残存期間に応じた日本円のスワップカーブにおける利回りで割り引いた現在価値により算定しております。

(注2) 金銭債権及び満期のある有価証券の決算日後の償還予定額

前事業年度 (2023年12月31日)

(単位：千円)

	1年以内	1年超 10年以内	10年超
(1) 預金	5,730,905	—	—
(2) 未収入金	414,880	—	—
(3) 未収委託者報酬	1,015,841	—	—
(4) 未収運用受託報酬	762,007	—	—
(5) 未収投資助言報酬	14,171	—	—
(6) 短期貸付金	1,500,000	—	—
(7) 差入保証金	—	380,572	—
合計	9,437,806	380,572	—

当事業年度 (2024年12月31日)

(単位：千円)

	1年以内	1年超 10年以内	10年超
(1) 預金	9,295,878	—	—
(2) 未収入金	482,312	—	—
(3) 未収委託者報酬	1,511,218	—	—
(4) 未収運用受託報酬	693,868	—	—
(5) 未収投資助言報酬	3,709	—	—
(6) 短期貸付金	500,000	—	—
(7) 差入保証金	—	383,384	—
合計	12,486,987	383,384	—

(有価証券関係)

1. その他有価証券

前事業年度 (2023年12月31日)

(単位：千円)

	取得原価	貸借対照表日における貸借対照表計上額	差額
貸借対照表計上額が取得原価を超えるもの			
株式	—	—	—
債券	—	—	—
その他	2,818	5,097	2,279
小計	2,818	5,097	2,279
貸借対照表計上額が取得原価を超えないもの			
株式	—	—	—
債券	—	—	—
その他	—	—	—
小計	—	—	—
合計	2,818	5,097	2,279

当事業年度 (2024年12月31日)

(単位：千円)

	取得原価	貸借対照表日における貸借対照表計上額	差額
貸借対照表計上額が取得原価を超えるもの			
株式	—	—	—
債券	—	—	—
その他	1,068	2,937	1,868
小計	1,068	2,937	1,868
貸借対照表計上額が取得原価を超えないもの			
株式	—	—	—
債券	—	—	—
その他	—	—	—
小計	—	—	—
合計	1,068	2,937	1,868

2. 事業年度中に売却したその他有価証券

前事業年度 (自 2023年1月1日 至 2023年12月31日)

前事業年度におけるその他有価証券の売却はありません。

当事業年度 (自 2024年1月1日 至 2024年12月31日)

当事業年度におけるその他有価証券の売却はありません。

(退職給付関係)

前事業年度 (自 2023年1月1日 至 2023年12月31日)

1. 採用している退職給付制度の概要

当社は、従業員の退職給付に充てるため、非積立型の確定給付型の制度として退職一時金制度を採用しており、簡便法により退職給付引当金及び退職給付費用を計算しております。

2. 簡便法を適用した確定給付制度

(1) 簡便法を適用した制度の、退職給付引当金の期首残高と期末残高の調整表

	(単位：千円)
	当事業年度 (2023年12月31日)
退職給付引当金の期首残高	809,385
退職給付費用	199,811
退職給付の支払額	△143,859
その他未払金への振替額	△32,373
退職給付引当金の期末残高	832,963

(2) 退職給付に関連する損益

	(単位：千円)
	前事業年度 (自 2023年1月1日 至 2023年12月31日)
簡便法で計算した退職給付費用	199,811

3. 確定拠出制度

当社の確定拠出制度への要拠出額は前事業年度 (自 2023年1月1日 至 2023年12月31日) において、33,495千円であります。

当事業年度 (自 2024年1月1日 至 2024年12月31日)

1. 採用している退職給付制度の概要

当社は、従業員の退職給付に充てるため、非積立型の確定給付型の制度として退職一時金制度を採用しており、簡便法により退職給付引当金及び退職給付費用を計算しております。

2. 簡便法を適用した確定給付制度

(1) 簡便法を適用した制度の、退職給付引当金の期首残高と期末残高の調整表

(単位：千円)

	当事業年度 (2024年12月31日)
退職給付引当金の期首残高	832,963
退職給付費用	142,890
退職給付の支払額	△81,872
その他未払金への振替額	△92,495
退職給付引当金の期末残高	801,484

(2) 退職給付に関連する損益

(単位：千円)

	当事業年度 (自 2024年1月1日 至 2024年12月31日)
簡便法で計算した退職給付費用	142,890

3. 確定拠出制度

当社の確定拠出制度への要拠出額は当事業年度(自 2024年1月1日 至 2024年12月31日)において、31,405千円であります。

(税効果会計関係)

1. 繰延税金資産及び繰延税金負債の発生の主な原因別の内訳

(単位：千円)

	前事業年度 (2023年12月31日)	当事業年度 (2024年12月31日)
<b>繰延税金資産</b>		
賞与引当金	426,646	657,383
未払費用	30,718	31,664
未払退職金	33,198	28,322
株式報酬費用	57,767	80,661
退職給付引当金	255,053	245,414
役員退職給付引当金	26,412	33,556
資産除去債務	38,147	38,131
その他	52,119	99,553
繰延税金資産小計	920,063	1,214,687
評価性引当額	△319,613	△317,102
繰延税金資産合計	600,450	897,584
<b>繰延税金負債</b>		
資産除去債務	△6,997	△4,373
その他有価証券評価差額金	△697	△572
繰延税金負債合計	△7,695	△4,945
繰延税金資産(負債)の純額	592,754	892,638

2. 法定実効税率と税効果会計適用後の法人税等の負担率との間に重要な差異があるときの、当該差

異の原因となった主要な項目別の内訳

前事業年度（2023年12月31日）

法定実効税率 （調整）	30.6%
交際費等永久に損金に算入されない項目	6.3%
住民税均等割等	0.3%
評価性引当額の増減額	0.2%
過年度法人税等調整額	0.1%
その他	0.5%
<hr/>	
税効果会計適用後の法人税等の負担率	38.2%

当事業年度（2024年12月31日）

法定実効税率 （調整）	30.6%
交際費等永久に損金に算入されない項目	4.0%
税額控除調整額	-0.9%
その他	0.1%
<hr/>	
税効果会計適用後の法人税等の負担率	33.8%

(資産除去債務関係)

資産除去債務のうち貸借対照表に計上しているもの

(1) 当該資産除去債務の概要

建物の不動産賃貸借取引に伴う原状回復義務等であります。

(2) 当該資産除去債務の金額の算定方法

使用見込期間を取得から5年と見積り、割引率は $\Delta 0.12\%$ を使用して資産除去債務の金額を計算しております。

(3) 当該資産除去債務の総額の増減

(単位：千円)

	前事業年度 (自 2023年1月1日 至 2023年12月31日)	当事業年度 (自 2024年1月1日 至 2024年12月31日)
当期首残高	124,634	124,583
時の経過による調整額	$\Delta 51$	$\Delta 51$
当期末残高	124,583	124,532

(収益認識関係)

1. 顧客との契約から生じる収益を分解した情報

当社は、資産運用業の単一セグメントであり、顧客との契約から生じる収益を分解した情報は、以下のとおりであります。

前事業年度 (自 2023年1月1日 至 2023年12月31日)

(単位：千円)

	委託者報酬	運用受託報酬	投資助言報酬	その他営業収益	合計
基本報酬	12,944,207	2,769,240	83,105	2,555,477	18,352,030
成功報酬	—	131,632	—	—	131,632
合計	12,944,207	2,900,872	83,105	2,555,477	18,483,663

当事業年度 (自 2024年1月1日 至 2024年12月31日)

(単位：千円)

	委託者報酬	運用受託報酬	投資助言報酬	その他営業収益	合計
基本報酬	27,957,155	2,009,082	51,936	2,747,522	32,765,697
成功報酬	—	200,462	—	—	200,462
合計	27,957,155	2,209,544	51,936	2,747,522	32,966,159

2. 顧客との契約から生じる収益を理解するための基礎となる情報

重要な会計方針に関する注記の5. 収益及び費用の計上基準に記載のとおりです。

3. 顧客との契約に基づく履行義務の充足と当該契約から生じるキャッシュ・フローとの関係並びに当事業年度において存在する顧客との契約から当事業年度の末日後に認識すると見込まれる収益の金額及び時期に関する情報

重要性が乏しいため、記載を省略しております。

(セグメント情報等)

[セグメント情報]

前事業年度（自 2023年1月1日 至 2023年12月31日）

当社のセグメントは、投資運用業者として単一であるため、記載を省略しております。

当事業年度（自 2024年1月1日 至 2024年12月31日）

当社のセグメントは、投資運用業者として単一であるため、記載を省略しております。

[関連情報]

前事業年度（自 2023年1月1日 至 2023年12月31日）

① 製品及びサービスごとの情報

製品・サービス区分の決定方法は、損益計算書の営業収益の区分と同じであることから、製品・サービスごとの営業収益の記載を省略しております。

② 地域ごとの情報

(1) 営業収益

(単位：千円)

日本	米国	欧州	その他	合計
1,580,930	2,219,039	1,530,711	208,774	5,539,456

(注1) 営業収益は顧客の所在地を基礎とし、国又は地域に分類しております。

(注2) 営業収益のうち委託者報酬に関しては、委託者報酬を最終的に負担する受益者の情報は制度上把握しえないため、除外しております。

(2) 有形固定資産

本邦に所在している有形固定資産の金額が貸借対照表の有形固定資産の金額の90%を超えているため、地域ごとの有形固定資産の記載を省略しております。

③ 主要な顧客ごとの情報

(1) その他営業収益

(単位：千円)

顧客の氏名又は名称	その他営業収益	関連するセグメント名
Invesco Advisers, Inc.	1,610,738	投資運用業
Invesco Management SA	273,018	投資運用業

(2) 委託者報酬

委託者報酬については、制度上、顧客情報を知りえないため、記載を省略しております。

(3) 運用受託報酬

運用受託報酬については、顧客との守秘義務契約により、開示が出来ないため、記載を省略しております。



(4) 投資助言報酬

投資助言報酬については、顧客との守秘義務契約により、開示が出来ないため、記載を省略しております。

当事業年度（自 2024年1月1日 至 2024年12月31日）

① 製品及びサービスごとの情報

製品・サービス区分の決定方法は、損益計算書の営業収益の区分と同じであることから、製品・サービスごとの営業収益の記載を省略しております。

② 地域ごとの情報

(1) 営業収益

(単位：千円)

日本	米国	欧州	その他	合計
1,551,518	2,477,602	824,855	155,027	5,009,003

(注1) 営業収益は顧客の所在地を基礎とし、国又は地域に分類しております。

(注2) 営業収益のうち委託者報酬に関しては、委託者報酬を最終的に負担する受益者の情報は制度上把握しえないため、除外しております。

(2) 有形固定資産

本邦に所在している有形固定資産の金額が貸借対照表の有形固定資産の金額の90%を超えているため、地域ごとの有形固定資産の記載を省略しております。

③ 主要な顧客ごとの情報

(1) その他営業収益

その他営業収益については、営業収益の10%を超える顧客がないため、記載を省略しております。

(2) 委託者報酬

委託者報酬については、個別の外部顧客資産の集積である投資信託を、主要な顧客の単位として、当事業年度より開示しております。

(単位：千円)

ファンド名称	委託者報酬
インベスコ 世界厳選株式オープン<為替ヘッジなし> (毎月決算型)	23,322,288

(3) 運用受託報酬

運用受託報酬については、顧客との守秘義務契約により、開示が出来ないため、記載を省略しております。

(4) 投資助言報酬

投資助言報酬については、顧客との守秘義務契約により、開示が出来ないため、記

載を省略しております。

[報告セグメントごとの固定資産の減損損失に関する情報]

前事業年度（自 2023年1月1日 至 2023年12月31日）

単一セグメントであるため、記載を省略しております。

当事業年度（自 2024年1月1日 至 2024年12月31日）

単一セグメントであるため、記載を省略しております。

[報告セグメントごとののれんの償却額及び未償却残高に関する情報]

前事業年度（自 2023年1月1日 至 2023年12月31日）

単一セグメントであるため、記載を省略しております。

当事業年度（自 2024年1月1日 至 2024年12月31日）

単一セグメントであるため、記載を省略しております。

[報告セグメントごとの負ののれん発生益に関する情報]

前事業年度（自 2023年1月1日 至 2023年12月31日）

単一セグメントであるため、記載を省略しております。

当事業年度（自 2024年1月1日 至 2024年12月31日）

単一セグメントであるため、記載を省略しております。

(関連当事者情報)

1. 関連当事者との取引

(1) 財務諸表提出会社の親会社及び主要株主（会社等に限る。）等

前事業年度（自 2023年1月1日 至 2023年12月31日）

種類	会社等の名称 又は氏名	所在地	資本金又は 出資金	事業の内容 又は職業	議決権等の 所有(被所有) 割合	関連当事者との 関係	取引の内容	取引金額 (千円)	科目	期末残高 (千円)
親 会 社	Invesco Holdings Company Ltd.	Perpetual Park, Perpetual Park Drive, Henley- on-Thames, Oxfordshire, RG9 1HH, UK	16,243,635 千米ドル	持株会社	(被所有) 間接 100%	資金の貸付	利息の受取	30,416	短期貸付金	1,500,000

(注1) 資金の貸付の受取利息については、市場金利等を勘案して利率を合理的に決定しております。

当事業年度（自 2024年1月1日 至 2024年12月31日）

種類	会社等の名称 又は氏名	所在地	資本金又は 出資金	事業の内容 又は職業	議決権等の 所有(被所有) 割合	関連当事者との 関係	取引の内容	取引金額 (千円)	科目	期末残高 (千円)
親 会 社	Invesco Holdings Company Ltd.	Perpetual Park, Perpetual Park Drive, Henley- on-Thames, Oxfordshire, RG9 1HH, UK	16,270,487 千米ドル	持株会社	(被所有) 間接 100%	資金の貸付	利息の受取	18,222	短期貸付金	500,000

(注1) 資金の貸付の受取利息については、市場金利等を勘案して利率を合理的に決定しております。

(2) 財務諸表提出会社と同一の親会社を持つ会社等及び財務諸表提出会社のその他の関係会社の子会社等

前事業年度（自 2023年1月1日 至 2023年12月31日）

種類	会社等の名称 又は氏名	所在地	資本金又は 出資金	事業の内容 又は職業	議決権等の 所有(被所有) 割合 (%)	関連当事者との 関係	取引の内容	取引金額 (千円)	科目	期末残高 (千円)
親 会 社 の 子 会 社	Invesco Advisers, Inc.	Midtown Union, 1331 Spring Street, Suite 2500, Atlanta, GA 30309, USA	6,889,048 千米ドル	投資運用業	なし	投資顧問契約の 再委任等	運用受託報酬及 びその他営業収 益の受取	1,732,401	未収入金	222,769
親 会 社 の 子 会 社	Invesco Management SA	37A Avenue JF Kennedy, L-1855 Luxembourg	80,409 千ユーロ	投資運用業	なし	投資顧問契約の 再委任等	運用受託報酬及 びその他営業収 益の受取	1,367,301	未収入金	85,432
親 会 社 の 子 会 社	Invesco Asset Management Limited	Perpetual Park, Perpetual Park Drive, Henley- On-Thames, Oxfordshire, RG9 1HH, UK	136,037 千ポンド	投資運用業	なし	投資顧問契約の 再委任等	委託調査費の支 払	2,224,525	その他未払 金	306,016

(注1) 取引金額、期末残高には消費税等が含まれておりません。

(注2) 運用受託報酬及びその他営業収益の算定方法については、第三者による検討結果に基づいたグループ内のポリシーにより決定しております。

当事業年度（自 2024年1月1日 至 2024年12月31日）

種類	会社等の名称 又は氏名	所在地	資本金又は 出資金	事業の内容 又は職業	議決権等の 所有(被所 有)割合 (%)	関連当事者との 関係	取引の内容	取引金額 (千円)	科目	期末残高 (千円)
親会社の子会社	Invesco Advisers, Inc.	Midtown Union, 1331 Spring Street, Suite 2500, Atlanta, GA 30309, USA	6,889,048 千米ドル	投資運用業	なし	投資顧問契約の再委任等	運用受託報酬及びその他営業収益の受取	1,986,911	未収入金	303,757
親会社の子会社	Invesco Asset Management Limited	Perpetual Park, Perpetual Park Drive, Henley-On-Thames, Oxfordshire, RG9 1HH, UK	136,037 千ポンド	投資運用業	なし	投資顧問契約の再委任等	委託調査費の支払	5,136,139	その他未払金	561,400

(注1) 取引金額、期末残高には消費税等が含まれておりません。

(注2) 運用受託報酬及びその他営業収益の算定方法については、第三者による検討結果に基づいたグループ内のポリシーにより決定しております。

2. 親会社に関する注記

親会社情報

Invesco Far East Ltd. (非上場)

Invesco Holdings Company Ltd. (非上場)

Invesco Ltd. (ニューヨーク証券取引所に上場)

(1株当たり情報)

前事業年度 (自 2023年1月1日 至 2023年12月31日)	当事業年度 (自 2024年1月1日 至 2024年12月31日)
1株当たり純資産額 162,037円33銭	1株当たり純資産額 190,061円32銭
1株当たり当期純利益金額 18,919円18銭	1株当たり当期純利益金額 53,031円10銭

(注) 1. 潜在株式調整後1株当たり当期純利益金額については、潜在株式が存在しないため記載しておりません。

2. 1株当たり当期純利益金額の算定上の基礎

	前事業年度 (自 2023年1月1日 至 2023年12月31日)	当事業年度 (自 2024年1月1日 至 2024年12月31日)
当期純利益(千円)	756,767	2,121,244
普通株式に係る当期純利益(千円)	756,767	2,121,244
普通株主に帰属しない金額(千円)	—	—
期中平均株式数(株)	40,000	40,000

(重要な後発事象)

該当事項はありません。

公開日 2025年3月31日  
作成基準日 2025年3月7日

本店所在地 東京都港区六本木六丁目10番1号  
六本木ヒルズ森タワー14階  
お問い合わせ先 管理本部 経理部